



แผนอัตรากำลัง ๓ ปี

ปีงบประมาณ พ.ศ. ๒๕๕๕ - ๒๕๕๗

(ปรับปรุงครั้งที่ ๒)

ของ

องค์การบริหารส่วนตำบลปากช่อง
อำเภอจอมบึง จังหวัดราชบุรี

ขออนุมัติปรับปรุงแผนอัตรากำลัง ๓ ปี ประจำปีงบประมาณ พ.ศ. ๒๕๕๕ - ๒๕๕๗ (ปรับปรุงครั้งที่ ๒)

๑. หลักการและเหตุผล

๑.๑ ประกาศคณะกรรมการพนักงานส่วนตำบลจังหวัดราชบุรี เรื่องหลักเกณฑ์และเงื่อนไขเกี่ยวกับการบริหารงานบุคคลขององค์การบริหารส่วนตำบล ลงวันที่ ๑๒ พฤศจิกายน ๒๕๔๕ ข้อ ๒๔ วรรคสอง กำหนดว่าในการปรับปรุงการกำหนดตำแหน่งตามวรรคหนึ่งคณะกรรมการพนักงานส่วนตำบล (ก.อบต.จังหวัด) หรือองค์การบริหารส่วนตำบล คณะกรรมการพนักงานส่วนตำบล (ก.อบต.จังหวัด) มอบหมายมีอำนาจยุบเลิกตำแหน่งหรือเปลี่ยนแปลงเกี่ยวกับตำแหน่งพนักงานส่วนตำบล โดยใช้ชื่อองค์การบริหารส่วนตำบลดำเนินการให้เป็นไปตามมติหรือคำสั่งนั้น

๑.๒ ประกาศคณะกรรมการพนักงานส่วนตำบลจังหวัดราชบุรี เรื่องหลักเกณฑ์และเงื่อนไขเกี่ยวกับการกำหนดระดับตำแหน่งผู้บริหารในองค์การบริหารส่วนตำบลขนาดใหญ่และองค์การบริหารส่วนตำบลขนาดกลาง ลงวันที่ ๘ พฤษภาคม ๒๕๕๐ แก้ไขเพิ่มเติมถึง (ฉบับที่ ๒) พ.ศ. ๒๕๕๕ และมติคณะกรรมการกลางพนักงานส่วนตำบล ในการประชุมครั้งที่ ๑๐/๒๕๔๕ เมื่อวันที่ ๓๑ ตุลาคม ๒๕๔๕ เรื่องขออนุญาตจัดโครงสร้างส่วนราชการภายในระดับกองขององค์การบริหารส่วนตำบล (ตามหนังสือสำนักงาน ก.จ. ก.ท. และ ก.อบต. ส่วนที่ ๓๓๖๓.๑/ว๑๕๔ ลงวันที่ ๘ พฤศจิกายน ๒๕๔๕) กำหนดให้ องค์การบริหารส่วนตำบลขนาดใหญ่มีปลัดองค์การบริหารส่วนตำบล ระดับ ๘ หรือ ๗ โดยที่กรณีปลัดองค์การบริหารส่วนตำบล ระดับ ๘ กำหนดให้มีส่วนราชการหลัก ได้แก่ สำนักปลัดองค์การบริหารส่วนตำบล (๗), กองคลัง (๗) และกองช่าง (๗) หรือส่วนราชการที่อาจมีเพิ่มได้ในระดับกอง และมติคณะกรรมการกลางพนักงานส่วนตำบล ในการประชุมครั้งที่ ๔/๒๕๕๑ เมื่อวันที่ ๒๘ เมษายน ๒๕๕๑ เห็นชอบกำหนดแนวทางการปฏิบัติกรณการปรับปรุงตำแหน่งผู้บริหารให้มีระดับที่สูงขึ้น ว่าเมื่อองค์การบริหารส่วนตำบลได้รับความเห็นชอบให้ปรับปรุงระดับสูงขึ้นแล้ว ให้ผู้ดำรงตำแหน่งรักษาการในตำแหน่งที่ได้รับการปรับปรุงตำแหน่งในระดับที่สูงขึ้นโดยให้ถือเสมือนว่าดำรงตำแหน่งทางการบริหารนั้นไปจนกว่าจะดำเนินการคัดเลือกและได้ผู้ดำรงตำแหน่งที่ปรับระดับสูงขึ้นแล้ว เพื่อมิให้เกิดผลกระทบหรือช่องว่างต่อการบริหารงานขององค์การบริหารส่วนตำบลในระหว่างการสรรหา โดยให้ดำเนินการภายใต้เงื่อนไขการสรรหาตำแหน่งบริหารที่ว่างลง ทั้งนี้ หากพ้นกำหนด ๑๕๐ วันนับแต่ตำแหน่งว่างไม่ว่ากรณีใดก็ให้กำหนดตำแหน่งสายงานนักบริหารและเลขที่ตำแหน่งขึ้นใหม่รองรับผู้ดำรงตำแหน่งเดิมในสายงานและระดับเดิมต่อไป เมื่อผู้ดำรงตำแหน่งเดิมได้รับการคัดเลือกหรือพ้นจากตำแหน่งให้ยุบเลิกตำแหน่งนั้น (ตามหนังสือสำนักงาน ก.อบต. ที่ มท ๐๘๐๙.๒/ว๗๖ ลงวันที่ ๒๒ พฤษภาคม ๒๕๕๑)

๑.๓ คณะกรรมการพนักงานส่วนตำบลจังหวัดราชบุรี ในการประชุมครั้งที่ ๔/๒๕๕๕ เมื่อวันที่ ๒๐ เมษายน ๒๕๕๕ ได้มีมติเห็นชอบให้องค์การบริหารส่วนตำบลปากช่องปรับขนาดองค์การบริหารส่วนตำบลจากขนาดกลางเป็นขนาดใหญ่ และองค์การบริหารส่วนตำบลปากช่องได้ประกาศปรับขนาดองค์การบริหารส่วนตำบลและปรับระดับตำแหน่งปลัดองค์การบริหารส่วนตำบล เมื่อวันที่ ๒๓ เมษายน ๒๕๕๕ แล้วนั้น

๑.๔ จากหลักการและเหตุผลดังกล่าว องค์การบริหารส่วนตำบลปากช่องจึงได้จัดทำแผนอัตรากำลัง ๓ ปี สำหรับปีงบประมาณ พ.ศ. ๒๕๕๕ - ๒๕๕๗ (ปรับปรุงครั้งที่ ๒) ขึ้น

๒. ภารกิจหลัก และภารกิจรองที่องค์การบริหารส่วนตำบลจะดำเนินการ

ภารกิจหลัก

๑. ด้านการปรับปรุงโครงสร้างพื้นฐาน
๒. ด้านการส่งเสริมคุณภาพชีวิต
๓. ด้านการจัดระเบียบชุมชน สังคม และการรักษาความสงบเรียบร้อย
๔. ด้านการอนุรักษ์ทรัพยากรธรรมชาติและสิ่งแวดล้อม
๕. ด้านการพัฒนาการเมืองและการบริหาร
๖. ด้านการส่งเสริมการศึกษา
๗. ด้านการป้องกันและบรรเทาสาธารณภัย

ภารกิจรอง

๑. การฟื้นฟูวัฒนธรรมและส่งเสริมประเพณี
๒. การสนับสนุนและส่งเสริมศักยภาพกลุ่มอาชีพ
๓. การส่งเสริมการเกษตรและการประกอบอาชีพทางการเกษตร
๔. ด้านการวางแผน การส่งเสริมการลงทุน

๓. สรุปปัญหาและแนวทางในการกำหนดโครงสร้างส่วนราชการและกรอบอัตรากำลัง

องค์การบริหารส่วนตำบลปากช่อง เป็นองค์การบริหารส่วนตำบลขนาดใหญ่ โดยความเห็นชอบของคณะกรรมการพนักงานส่วนตำบลจังหวัดราชบุรี (ก.อบต.จังหวัดราชบุรี) ในการประชุมครั้งที่ ๔/๒๕๕๕ เมื่อวันที่ ๒๐ เมษายน ๒๕๕๕ เดิมกำหนดโครงสร้างการแบ่งส่วนราชการออกเป็น ๔ ส่วนราชการ ได้แก่ ๑) สำนักงานปลัดองค์การบริหารส่วนตำบล ๒) กองคลัง ๓) กองช่าง และ ๔) ส่วนการศึกษา ศาสนา และวัฒนธรรม ทั้งนี้ ได้กำหนดกรอบอัตรากำลังพนักงานส่วนตำบล จำนวน ๒๐ อัตรา ลูกจ้างประจำ จำนวน ๑ อัตรา รวมทั้งสิ้น ๒๑ อัตรา

คณะกรรมการพนักงานส่วนตำบลจังหวัดราชบุรี (ก.อบต.จังหวัดราชบุรี) ในการประชุมครั้งที่ ๖/๒๕๕๕ เมื่อวันที่ ๒๕ มิถุนายน ๒๕๕๕ ได้มีมติเห็นชอบให้แต่งตั้งพนักงานส่วนตำบลผู้ที่ได้รับการคัดเลือกให้ดำรงตำแหน่งในระดับที่สูงขึ้นสำหรับตำแหน่งผู้บริหารขององค์การบริหารส่วนตำบลปากช่อง ในตำแหน่ง ปลัดองค์การบริหารส่วนตำบล (นักบริหารงาน อบต.๘)

ดังนั้น เพื่อให้การกำหนดส่วนราชการในองค์การบริหารส่วนตำบลขนาดใหญ่เป็นไปตามข้อเสนอแนะการจัดโครงสร้างส่วนราชการภายในระดับกอง องค์การบริหารส่วนตำบลปากช่องจึงกำหนดโครงสร้างส่วนราชการและกำหนดตำแหน่งตามกรอบโครงสร้างส่วนราชการใหม่ ให้สอดคล้องกับปริมาณงาน และภารกิจตามอำนาจหน้าที่ขององค์การบริหารส่วนตำบลมากยิ่งขึ้น โดยแบ่งส่วนราชการและกำหนดตำแหน่งตามกรอบโครงสร้างเป็น ๔ ส่วนราชการ ได้แก่ ๑) สำนักงานปลัดองค์การบริหารส่วนตำบล (๗) ๒) กองคลัง (๗) ๓) กองช่าง (๗) และ ๔) กองการศึกษา ศาสนาและวัฒนธรรม (๗)

๔. โครงสร้างการกำหนดส่วนราชการ

จากสภาพปัญหาขององค์การบริหารส่วนตำบลปากช่อง มีภารกิจอำนาจหน้าที่ที่จะต้องดำเนินการแก้ไขปัญหาดังกล่าวภายใต้อำนาจหน้าที่ที่กำหนดไว้ในพระราชบัญญัติสภาตำบลและองค์การบริหารส่วนตำบล พ.ศ. ๒๕๓๗ แก้ไขเพิ่มเติมจนถึง ฉบับที่ ๖ พ.ศ. ๒๕๕๒ และพระราชบัญญัติกำหนดแผนและขั้นตอนการกระจายอำนาจให้แก่องค์กรปกครองส่วนท้องถิ่น พ.ศ. ๒๕๔๒ และกฎหมายอื่นที่เกี่ยวข้องโดยมีการกำหนดโครงสร้างส่วนราชการ ดังนี้

๑) **สำนักงานปลัดองค์การบริหารส่วนตำบล** มีหน้าที่ความรับผิดชอบเกี่ยวกับราชการทั่วไปขององค์การบริหารส่วนตำบล และราชการที่ไม่ได้กำหนดให้เป็นหน้าที่ของกอง หรือส่วนราชการใดในองค์การบริหารส่วนตำบลโดยเฉพาะ รวมทั้งกำกับและเร่งรัดการปฏิบัติราชการของส่วนราชการในองค์การบริหารส่วนตำบลให้เป็นไปตามนโยบาย แนวทาง และแผนการปฏิบัติราชการขององค์การบริหารส่วนตำบล งานอื่น ๆ ที่เกี่ยวข้องและได้รับมอบหมาย มีการแบ่งส่วนราชการภายในออกเป็น ๑ ฝ่าย คือ

- ฝ่ายบริหารทั่วไป

๒) **กองคลัง** มีหน้าที่ความรับผิดชอบเกี่ยวกับงานการจ่ายการรับ การนำส่งเงิน การเก็บรักษาเงิน และเอกสารทางการเงิน การตรวจสอบใบสำคัญ ฎีกา งานเกี่ยวกับเงินเดือน ค่าจ้าง ค่าตอบแทน เงินบำเหน็จ บำนาญ เงินอื่น ๆ งานเกี่ยวกับการจัดทำงบประมาณฐานะทางการเงิน การจัดสรรเงินต่าง ๆ การจัดทำบัญชีทุกประเภท ทะเบียนคุมเงินรายได้และรายจ่ายต่าง ๆ การควบคุมการเบิกจ่าย งานทางบทดลองประจำเดือน ประจำปี งานเกี่ยวกับการพัสดุขององค์การบริหารส่วนตำบลและงานอื่น ๆ ที่เกี่ยวข้องและที่ได้รับมอบหมาย มีการแบ่งส่วนราชการภายในออกเป็น ๑ ฝ่าย คือ

- ฝ่ายการเงินและบัญชี

๓) **กองช่าง** มีหน้าที่ความรับผิดชอบเกี่ยวกับการสำรวจออกแบบ การจัดทำข้อมูลทางด้านวิศวกรรม การจัดเก็บและทดสอบคุณภาพวัสดุ งานออกแบบและเขียนแบบ การตรวจสอบ การก่อสร้าง งานการควบคุมอาคารตามระเบียบกฎหมาย งานแผนการปฏิบัติ งานการก่อสร้างและซ่อมบำรุง การควบคุมการก่อสร้างและซ่อมบำรุง งานแผนงานด้านวิศวกรรมเครื่องจักรกล การรวบรวมประวัติติดตามควบคุม การปฏิบัติงานเครื่องจักรกล การควบคุม การบำรุงรักษาเครื่องจักรกลและยานพาหนะ งานเกี่ยวกับแผนงานควบคุม เก็บรักษา การเบิกจ่ายวัสดุ อุปกรณ์ อะไหล่ น้ำมันเชื้อเพลิงและงานอื่น ๆ ที่เกี่ยวข้องและที่ได้รับมอบหมาย มีการแบ่งส่วนราชการภายในออกเป็น ๑ ฝ่าย คือ

- ฝ่ายก่อสร้าง

๔) **กองการศึกษา ศาสนาและวัฒนธรรม** มีหน้าที่ความรับผิดชอบเกี่ยวกับการปฏิบัติงานทางการศึกษา เกี่ยวกับการวิเคราะห์ วิจัยและพัฒนาหลักสูตร การแนะแนว การวัดผลประเมินผล การพัฒนาตำราเรียน การวางแผนการศึกษาของมาตรฐานการศึกษา การจัดบริการส่งเสริมการศึกษา การใช้เทคโนโลยีทางการศึกษา เพื่อนำไปประกอบการพิจารณากำหนดนโยบายแผนงาน และแนวทางการปฏิบัติในการจัดการศึกษา การเผยแพร่การศึกษา ช่วยปฏิบัติงานบริหารทั่วไปการบริหารงานบุคคลของพนักงานจ้างในสังกัดศูนย์พัฒนาเด็กเล็ก งานระบบข้อมูล และปฏิบัติหน้าที่อื่น ๆ ที่เกี่ยวข้องและที่ได้รับมอบหมาย มีการแบ่งส่วนราชการภายในออกเป็น ๑ ฝ่าย คือ

- ฝ่ายบริหารการศึกษา

๔.๑ โครงสร้าง

โครงสร้างตามแผนอัตรากำลังเดิม (๒๕๕๕ - ๒๕๕๗)	โครงสร้างตามแผนอัตรากำลังใหม่ (๒๕๕๕ - ๒๕๕๗)	หมายเหตุ
<p>๑. สำนักงานปลัด อบต.</p> <p>๑.๑ งานบริหารทั่วไป</p> <ul style="list-style-type: none"> - งานสารบรรณ - งานอำนวยความสะดวกและข้อมูลข่าวสาร - งานบริหารงานบุคคล - งานตรวจสอบภายใน - งานควบคุมและส่งเสริมการท่องเที่ยว - งานกิจการสภา อบต. - งานการเลือกตั้ง - งานส่งเสริมสุขภาพและสาธารณสุข - งานสวัสดิการและพัฒนาชุมชน - งานสังคมสงเคราะห์ - งานส่งเสริมอาชีพและพัฒนาสตรี - งานส่งเสริมการเกษตร - งานส่งเสริมปศุสัตว์ <p>๑.๒ งานนโยบายและแผน</p> <ul style="list-style-type: none"> - งานนโยบายและแผน - งานวิชาการ - งานข้อมูลและประชาสัมพันธ์ - งานงบประมาณ - งานสารสนเทศ <p>๑.๓ งานกฎหมายและคดี</p> <ul style="list-style-type: none"> - งานกฎหมายและนิติกรรม - งานดำเนินการทางคดีและศาลปกครอง - งานร้องเรียน ร้องทุกข์และอุทธรณ์ <p>๑.๔ งานป้องกันและบรรเทาสาธารณภัย</p> <ul style="list-style-type: none"> - งานอำนวยความสะดวก - งานป้องกัน - งานช่วยเหลือฟื้นฟู 	<p>๑. สำนักงานปลัด อบต.</p> <p>๑.๑ ฝ่ายบริหารทั่วไป</p> <p>๑) งานบริหารทั่วไป</p> <ul style="list-style-type: none"> - งานสารบรรณ - งานอำนวยความสะดวกและข้อมูลข่าวสาร - งานบริหารงานบุคคล - งานตรวจสอบภายใน - งานควบคุมและส่งเสริมการท่องเที่ยว - งานกิจการสภา อบต. - งานการเลือกตั้ง - งานส่งเสริมสุขภาพและสาธารณสุข - งานสวัสดิการและพัฒนาชุมชน - งานสังคมสงเคราะห์ - งานส่งเสริมอาชีพและพัฒนาสตรี - งานส่งเสริมการเกษตร - งานส่งเสริมปศุสัตว์ <p>๒) งานนโยบายและแผน</p> <ul style="list-style-type: none"> - งานนโยบายและแผน - งานวิชาการ - งานข้อมูลและประชาสัมพันธ์ - งานงบประมาณ - งานสารสนเทศ <p>๓) งานกฎหมายและคดี</p> <ul style="list-style-type: none"> - งานกฎหมายและนิติกรรม - งานดำเนินการทางคดีและศาลปกครอง - งานร้องเรียน ร้องทุกข์และอุทธรณ์ <p>๔) งานป้องกันและบรรเทาสาธารณภัย</p> <ul style="list-style-type: none"> - งานอำนวยความสะดวก - งานป้องกัน - งานช่วยเหลือฟื้นฟู 	

โครงสร้างตามแผนอัตรากำลังเดิม (๒๕๕๕ - ๒๕๕๗)	โครงสร้างตามแผนอัตรากำลังใหม่ (๒๕๕๕ - ๒๕๕๗)	หมายเหตุ
<p>๒. กองคลัง</p> <p><u>๒.๑ งานการเงิน</u></p> <ul style="list-style-type: none"> - งานรับเงิน เบิกจ่ายเงิน - งานจัดทำฎีกาเบิกจ่ายเงิน - งานเก็บรักษาเงิน <p><u>๒.๒ งานบัญชี</u></p> <ul style="list-style-type: none"> - งานการบัญชี - งานทะเบียนคุมการเบิกจ่าย - งานงบการเงินและงบทดลอง - งานแสดงฐานะทางการเงิน <p><u>๒.๓ งานพัฒนาและจัดเก็บรายได้</u></p> <ul style="list-style-type: none"> - งานภาษีอากร ค่าธรรมเนียมและค่าเช่า - งานพัฒนารายได้ - งานควบคุมกิจการค้าและค่าปรับ - งานทะเบียนควบคุมและเร่งรัดรายได้ - งานแผนที่ภาษี - งานทะเบียนพาณิชย์ <p><u>๒.๔ งานทะเบียนทรัพย์สินและพัสดุ</u></p> <ul style="list-style-type: none"> - งานทะเบียนทรัพย์สินและพัสดุ - งานทะเบียนเบิกจ่ายวัสดุ ครุภัณฑ์และยานพาหนะ 	<p>๒. กองคลัง</p> <p>๒.๑ ฝ่ายการเงินและบัญชี</p> <p><u>๑) งานการเงิน</u></p> <ul style="list-style-type: none"> - งานรับเงิน เบิกจ่ายเงิน - งานจัดทำฎีกาเบิกจ่ายเงิน - งานเก็บรักษาเงิน <p><u>๒) งานบัญชี</u></p> <ul style="list-style-type: none"> - งานการบัญชี - งานทะเบียนคุมการเบิกจ่าย - งานงบการเงินและงบทดลอง - งานแสดงฐานะทางการเงิน <p><u>๓) งานพัฒนาและจัดเก็บรายได้</u></p> <ul style="list-style-type: none"> - งานภาษีอากร ค่าธรรมเนียมและค่าเช่า - งานพัฒนารายได้ - งานควบคุมกิจการค้าและค่าปรับ - งานทะเบียนควบคุมและเร่งรัดรายได้ - งานแผนที่ภาษี - งานทะเบียนพาณิชย์ <p><u>๔) งานทะเบียนทรัพย์สินและพัสดุ</u></p> <ul style="list-style-type: none"> - งานทะเบียนทรัพย์สินและพัสดุ - งานทะเบียนเบิกจ่ายวัสดุ ครุภัณฑ์และยานพาหนะ 	
<p>๓. กองช่าง</p> <p><u>๓.๑ งานก่อสร้าง</u></p> <ul style="list-style-type: none"> - งานก่อสร้างและบูรณะถนน - งานก่อสร้างและบูรณะสะพานและโครงการพิเศษ - งานระบบข้อมูลและแผนที่เส้นทางคมนาคม <p><u>๓.๒ งานออกแบบและควบคุมอาคาร</u></p> <ul style="list-style-type: none"> - งานประมาณราคา - งานควบคุมการก่อสร้าง - งานออกแบบ - งานวิศวกรรม - งานสถาปัตยกรรมและมณฑลศิลป์ 	<p>๓. กองช่าง</p> <p>๓.๑ ฝ่ายก่อสร้าง</p> <p><u>๑) งานก่อสร้าง</u></p> <ul style="list-style-type: none"> - งานก่อสร้างและบูรณะถนน - งานก่อสร้างและบูรณะสะพานและโครงการพิเศษ - งานระบบข้อมูลและแผนที่เส้นทางคมนาคม <p><u>๒) งานออกแบบและควบคุมอาคาร</u></p> <ul style="list-style-type: none"> - งานประมาณราคา - งานควบคุมการก่อสร้าง - งานออกแบบ - งานวิศวกรรม - งานสถาปัตยกรรมและมณฑลศิลป์ 	

โครงสร้างตามแผนอัตรากำลังเดิม (๒๕๕๕ - ๒๕๕๗)	โครงสร้างตามแผนอัตรากำลังใหม่ (๒๕๕๕ - ๒๕๕๗)	หมายเหตุ
๓. กองช่าง <u>๓.๓ งานสาธารณูปโภค</u> <ul style="list-style-type: none"> - งานประสานสาธารณูปโภคและกิจการประปา - งานขนส่งและวิศวกรรมจราจร - งานระบายน้ำ - งานจัดตกแต่งสถานที่ <u>๓.๔ งานผังเมือง</u> <ul style="list-style-type: none"> - งานสำรวจและแผนที่ - งานวางผังพัฒนาเมือง - งานควบคุมทางผังเมือง - งานจัดรูปที่ดิน 	๓. กองช่าง <u>๓) งานสาธารณูปโภค</u> <ul style="list-style-type: none"> - งานประสานสาธารณูปโภคและกิจการประปา - งานขนส่งและวิศวกรรมจราจร - งานระบายน้ำ - งานจัดตกแต่งสถานที่ <u>๔) งานผังเมือง</u> <ul style="list-style-type: none"> - งานสำรวจและแผนที่ - งานวางผังพัฒนาเมือง - งานควบคุมทางผังเมือง - งานจัดรูปที่ดิน 	
๔. ส่วนการศึกษา ศาสนาและวัฒนธรรม <u>๔.๑ งานบริหารการศึกษา</u> <ul style="list-style-type: none"> - งานบริหารวิชาการ <u>๔.๒ งานส่งเสริมการศึกษา ศาสนา และวัฒนธรรม</u> <ul style="list-style-type: none"> - งานเครือข่ายทางการศึกษา - งานกิจการศาสนา - งานส่งเสริมประเพณี ศิลปวัฒนธรรม - งานกิจการเด็กและเยาวชน - งานกีฬา และนันทนาการ 	๔. กองการศึกษา ศาสนาและวัฒนธรรม <u>๔.๑ ฝ่ายบริหารการศึกษา</u> <ol style="list-style-type: none"> ๑) <u>งานบริหารการศึกษา</u> <ul style="list-style-type: none"> - งานบริหารวิชาการ ๒) <u>งานส่งเสริมการศึกษา ศาสนา และวัฒนธรรม</u> <ul style="list-style-type: none"> - งานเครือข่ายทางการศึกษา - งานกิจการศาสนา - งานส่งเสริมประเพณี ศิลปวัฒนธรรม - งานกิจการเด็กและเยาวชน - งานกีฬา และนันทนาการ 	

๔.๒ การวิเคราะห์การกำหนดตำแหน่ง

องค์การบริหารส่วนตำบลปากช่อง ได้วิเคราะห์ภารกิจหลักและภารกิจรอง ปริมาณงานรวมทั้งโครงสร้างการกำหนดส่วนราชการเพื่อประมาณการใช้อัตรากำลังพนักงานส่วนตำบลในระยะเวลา ๓ ปีนี้ว่าจะมีการใช้อัตรากำลังพนักงานส่วนตำบลจำนวนเท่าใด จึงจะเหมาะสมกับภารกิจ ปริมาณงาน และความคุ้มค่าต่อการใช้จ่ายงบประมาณขององค์การบริหารส่วนตำบลปากช่อง ทั้งนี้ เพื่อให้การบริหารงานเป็นไปอย่างมีประสิทธิภาพ ประสิทธิผล และประโยชน์ต่อองค์การบริหารส่วนตำบลปากช่องเป็นไปอย่างมีคุณภาพ จึงกำหนดตำแหน่งพนักงานส่วนตำบลในแผนอัตรากำลัง ๓ ปี พ.ศ. ๒๕๕๕-๒๕๕๗ (ปรับปรุงครั้งที่ ๒) ในแต่ละส่วนราชการต่าง ๆ ดังต่อไปนี้

นักบริหารงานองค์การบริหารส่วนตำบล ๘ (ปลัด อบต.) จำนวน ๑ อัตรา
นักบริหารงานองค์การบริหารส่วนตำบล ๗ (รองปลัด อบต.) จำนวน ๑ อัตรา

๑. สำนักงานปลัดองค์การบริหารส่วนตำบล

๑.๑ นักบริหารงานทั่วไป ๗ (หัวหน้าสำนักงานปลัด อบต.) จำนวน ๑ อัตรา
๑.๒ นักบริหารงานทั่วไป ๖ (หัวหน้าฝ่ายบริหารทั่วไป) จำนวน ๑ อัตรา
๑.๓ เจ้าหน้าที่วิเคราะห์นโยบายและแผน ๓ - ๕, ๖ว จำนวน ๑ อัตรา
๑.๔ บุคลากร ๓ - ๕, ๖ว จำนวน ๑ อัตรา
๑.๕ นักพัฒนาชุมชน ๓ - ๕, ๖ว จำนวน ๑ อัตรา
๑.๖ เจ้าหน้าที่ป้องกันและบรรเทาสาธารณภัย ๒ - ๔, ๕ จำนวน ๑ อัตรา

รวมพนักงานส่วนตำบล สำนักงานปลัด อบต. จำนวน ๘ อัตรา

๒. กองคลัง

๒.๑ นักบริหารงานคลัง ๗ (ผู้อำนวยการกองคลัง) จำนวน ๑ อัตรา
๒.๒ นักบริหารงานคลัง ๖ (หัวหน้าฝ่ายการเงิน) จำนวน ๑ อัตรา
๒.๓ นักวิชาการเงินและบัญชี ๓ - ๕, ๖ว จำนวน ๑ อัตรา
๒.๔ เจ้าหน้าที่การเงินและบัญชี (ลูกจ้างประจำ) จำนวน ๑ อัตรา

รวมพนักงานส่วนตำบลและลูกจ้างประจำ กองคลัง จำนวน ๔ อัตรา

๓. กองช่าง

๓.๑ นักบริหารงานช่าง ๗ (ผู้อำนวยการกองช่าง) จำนวน ๑ อัตรา
๓.๒ นักบริหารงานช่าง ๖ (หัวหน้าฝ่ายก่อสร้าง) จำนวน ๑ อัตรา
๓.๓ นายช่างโยธา ๖ว จำนวน ๑ อัตรา

รวมพนักงานส่วนตำบล กองช่าง จำนวน ๓ อัตรา

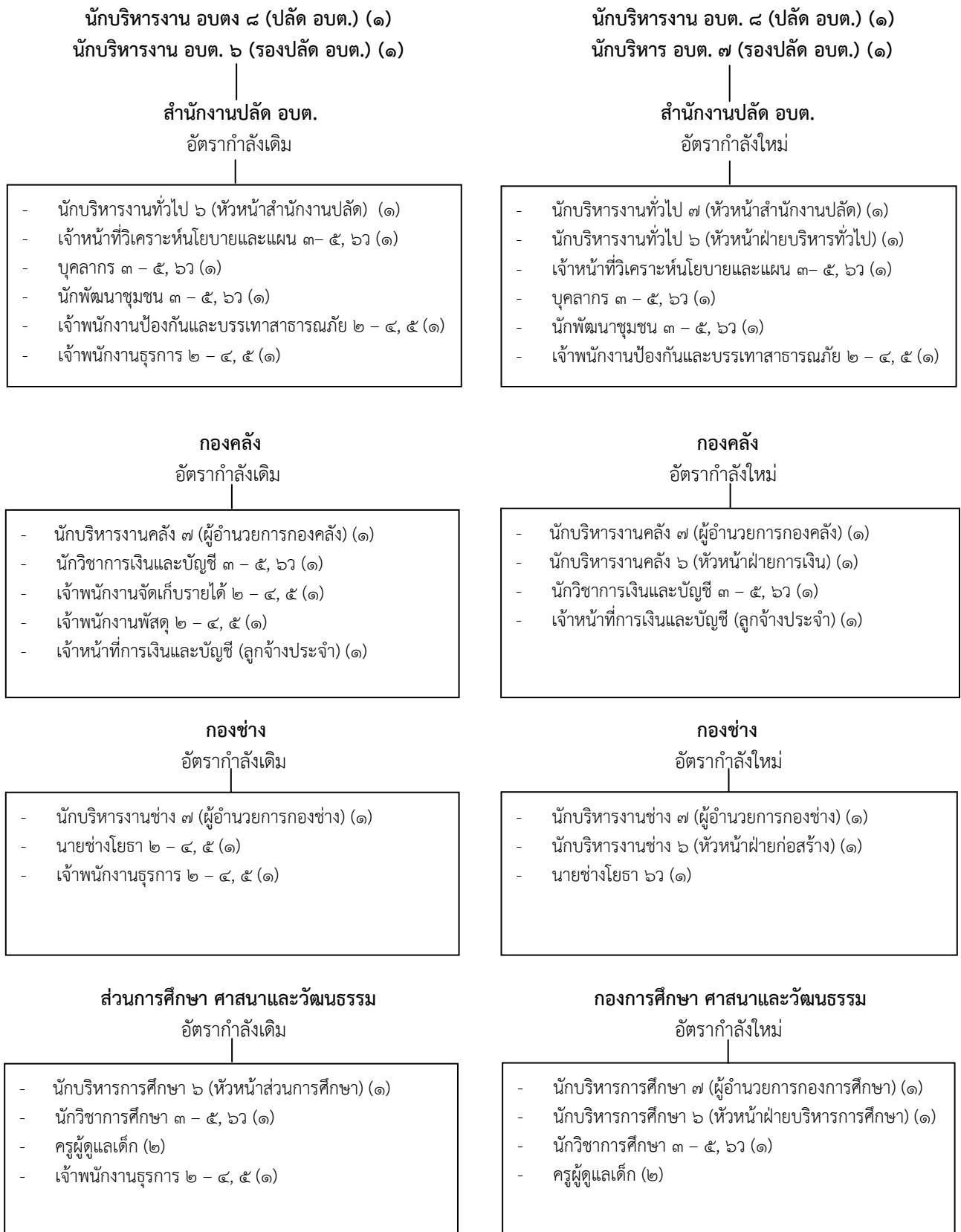
๔. กองการศึกษา ศาสนาและวัฒนธรรม

๔.๑ นักบริหารการศึกษา ๗ (ผู้อำนวยการกองการศึกษา) จำนวน ๑ อัตรา
๔.๒ นักบริหารการศึกษา ๖ (หัวหน้าฝ่ายบริหารการศึกษา) จำนวน ๑ อัตรา
๔.๓ นักวิชาการศึกษา ๓ - ๕, ๖ว จำนวน ๑ อัตรา
๔.๔ ครูผู้ดูแลเด็ก (อันดับครูผู้ช่วย) จำนวน ๒ อัตรา

รวมพนักงานส่วนตำบล กองการศึกษา จำนวน ๕ อัตรา

*_*_*_*_*_*_*_*_*_*

**แผนภูมิโครงสร้างของส่วนราชการที่กำหนดตำแหน่งใหม่ (ตามโครงสร้าง อบต.ขนาดใหญ่)
องค์การบริหารส่วนตำบลปากช่อง อำเภอจอมบึง จังหวัดราชบุรี**



กรอบอัตรากำลัง ๓ ปี ระหว่างปี พ.ศ. ๒๕๕๕ - ๒๕๕๗ (ปรับปรุงครั้งที่ ๒)

องค์การบริหารส่วนตำบลปากช่อง อำเภอจอมบึง จังหวัดราชบุรี

ส่วนราชการ ชื่อตำแหน่งตามสายงาน	กรอบ อัตรากำลัง เดิม	อัตราตำแหน่งที่คาดว่าจะ จะต้องใช้ในช่วง ระยะเวลา ๓ ปี ข้างหน้า			เพิ่ม/ลด (+/-)			หมายเหตุ
		๒๕๕๕	๒๕๕๖	๒๕๕๗	๒๕๕๕	๒๕๕๖	๒๕๕๗	
๑. นักบริหารงาน อบต. ๘ (ปลัด อบต.)	๑	๑	๑	๑	-	-	-	ปรับระดับตำแหน่ง (ให้ผู้ดำรงตำแหน่งเดิม รักษาการในตำแหน่งที่ ได้รับการปรับปรุง ตำแหน่งในระดับที่สูงขึ้น)
๒. นักบริหารงาน อบต. ๗ (รองปลัด อบต.)	๑	๑	๑	๑	-	-	-	
<u>สำนักงานปลัด อบต.</u>								
๓. นักบริหารงานทั่วไป ๗ (หัวหน้าสำนักปลัด อบต.)	๑	๑	๑	๑	-	-	-	ปรับระดับตำแหน่ง กำหนดเพิ่ม
๔. นักบริหารงานทั่วไป ๖ (หัวหน้าฝ่ายบริหารทั่วไป)	-	๑	๑	๑	+๑	-	-	
๕. เจ้าหน้าที่วิเคราะห์นโยบายและแผน ๓ - ๕, ๖ว	๑	๑	๑	๑	-	-	-	ยุบเลิก
๖. บุคลากร ๓ - ๕, ๖ว	๑	๑	๑	๑	-	-	-	
๗. นักพัฒนาชุมชน ๓ - ๕, ๖ว	๑	๑	๑	๑	-	-	-	
๘. เจ้าพนักงานป้องกันและบรรเทาสาธารณภัย ๒ - ๔, ๕	๑	๑	๑	๑	-	-	-	
๙. เจ้าพนักงานธุรการ ๒ - ๔, ๕	๑	-	-	-	-๑	-	-	
รวม	๘	๘	๘	๘	-	-	-	
<u>กองคลัง</u>								
๑๐. นักบริหารงานคลัง ๗ (ผู้อำนวยการกองคลัง)	๑	๑	๑	๑	-	-	-	กำหนดเพิ่ม
๑๑. นักบริหารงานคลัง ๖ (หัวหน้าฝ่ายการเงิน)	-	๑	๑	๑	+๑	-	-	
๑๒. นักวิชาการเงินและบัญชี ๓ - ๕, ๖ว	๑	๑	๑	๑	-	-	-	ยุบเลิก
๑๓. เจ้าพนักงานจัดเก็บรายได้ ๒ - ๔, ๕	๑	-	-	-	-๑	-	-	
๑๔. เจ้าพนักงานพัสดุ ๒ - ๔, ๕	๑	-	-	-	-๑	-	-	ยุบเลิก
๑๕. เจ้าหน้าที่การเงินและบัญชี (ลูกจ้างประจำ)	๑	๑	๑	๑	-	-	-	
รวม	๕	๔	๔	๔	-๑	-	-	
<u>กองช่าง</u>								
๑๖. นักบริหารงานช่าง ๗ (ผู้อำนวยการกองช่าง)	๑	๑	๑	๑	-	-	-	กำหนดเพิ่ม
๑๗. นักบริหารงานช่าง ๖ (หัวหน้าฝ่ายก่อสร้าง)	-	๑	๑	๑	+๑	-	-	
๑๘. นายช่างโยธา ๖ว	๑	๑	๑	๑	-	-	-	ยุบเลิก
๑๙. เจ้าพนักงานธุรการ ๒ - ๔, ๕	๑	-	-	-	-๑	-	-	
รวม	๓	๓	๓	๓	-	-	-	
<u>กองการศึกษา ศาสนาและวัฒนธรรม</u>								
๒๐. นักบริหารการศึกษา ๗ (ผู้อำนวยการกองการศึกษา)	๑	๑	๑	๑	-	-	-	ปรับระดับตำแหน่ง กำหนดเพิ่ม
๒๑. นักบริหารการศึกษา ๖ (หัวหน้าฝ่ายบริหารการศึกษา)	-	๑	๑	๑	+๑	-	-	
๒๒. นักวิชาการศึกษา ๓ - ๕, ๖ว	๑	๑	๑	๑	-	-	-	ยุบเลิก
๒๓. ครูผู้ดูแลเด็ก (อุดหนุนจากรัฐ)	๒	๒	๒	๒	-	-	-	
๒๔. เจ้าพนักงานธุรการ ๒ - ๔, ๕	๑	-	-	-	-๑	-	-	
รวม	๕	๕	๕	๕	-	-	-	

สรุปกรอบอัตรากำลัง ๓ ปี ระหว่างปี พ.ศ. ๒๕๕๕ – ๒๕๕๗ (ปรับปรุงครั้งที่ ๒)
องค์การบริหารส่วนตำบลปากช่อง อำเภอจอมบึง จังหวัดราชบุรี

ลำดับ ที่	ส่วนราชการ	กรอบ อัตรากำลัง เดิม	อัตราตำแหน่งที่คาดว่าจะต้อง ใช้ในช่วงระยะเวลา ๓ ปี ข้างหน้า			เพิ่ม/ลด (+/-)			หมายเหตุ
			๒๕๕๕	๒๕๕๖	๒๕๕๗	๒๕๕๕	๒๕๕๖	๒๕๕๗	
๑	สำนักงานปลัด อบต.	๘	๘	๘	๘	-	-	-	
๒	กองคลัง	๕	๔	๔	๔	-๑	-	-	
๓	กองช่าง	๓	๓	๓	๓	-	-	-	
๔	กองการศึกษาฯ	๕	๕	๕	๕	-	-	-	
รวม		๒๑	๒๐	๒๐	๒๐	-๑	-	-	

๕. ภาวะค่าใช้จ่ายเกี่ยวกับเงินเดือน ค่าจ้าง ค่าตอบแทน และประโยชน์ตอบแทนอื่น

ที่	ชื่อสายงาน	ระดับ ตำแหน่ง	จำนวน ทั้งหมด	จำนวนที่มีอยู่		กำลังคนที่ส่งมอบเพิ่ม/ลด		การใช้จ่ายที่เพิ่มขึ้น/ลดลง			ค่าใช้จ่ายรวม			
				จำนวนเงิน	จำนวน	๒๕๕๕	๒๕๕๖	๒๕๕๕	๒๕๕๖	๒๕๕๗	๒๕๕๕	๒๕๕๖	๒๕๕๗	
๑	นักบริหารงาน อบต. (ปลัด อบต.)	๘	๑	๔๒๑,๐๘๐	-	-	-	๒๕,๔๘๐	๒๕,๗๒๐	๒๕,๕๕๗	๒๕,๕๕๖	๒๕,๕๕๖	๒๕,๕๕๖	๒๕,๕๕๗
๒	นักบริหารงาน อบต. (รองปลัด อบต.)	๖	๑	๑๘๕,๑๖๐	-	-	-	๑๓,๖๘๐	๑๓,๔๔๐	๑๓,๔๔๐	๑๓,๖๘๐	๑๓,๖๘๐	๑๓,๖๘๐	๑๓,๖๘๐
	สำนักงานปลัด อบต.													
	พนักงานส่วนตำบล													
๓	นักบริหารงานทั่วไป (หัวหน้าสำนักงานปลัด)	๗	๑	-	-	-	-	๓๐๘,๕๖๐	๓๐๘,๕๖๐	๓๐๘,๕๖๐	๓๐๘,๕๖๐	๓๐๘,๕๖๐	๓๐๘,๕๖๐	๓๐๘,๕๖๐
๔	นักบริหารงานทั่วไป (หัวหน้าฝ่ายบริหารทั่วไป)	๖	๑	๑๗๑,๖๐๐	+	-	-	๑๓,๕๖๐	๑๓,๖๘๐	๑๓,๕๖๐	๑๓,๕๖๐	๑๓,๕๖๐	๑๓,๕๖๐	๑๓,๕๖๐
๕	เจ้าหน้าที่วิเคราะห์นโยบายและแผน	๓	๑	๑๐๐,๐๘๐	-	-	-	๗,๐๘๐	๗,๓๒๐	๗,๓๒๐	๗,๐๘๐	๗,๓๒๐	๗,๓๒๐	๗,๓๒๐
๖	บุคลากร	๕	๑	๑๓๕,๗๒๐	-	-	-	๑๑,๑๖๐	๑๑,๐๘๐	๑๑,๑๖๐	๑๑,๑๖๐	๑๑,๑๖๐	๑๑,๑๖๐	๑๑,๑๖๐
๗	นักพัฒนาชุมชน	๕	๑	๑๓๕,๗๒๐	-	-	-	๑๑,๑๖๐	๑๑,๐๘๐	๑๑,๑๖๐	๑๑,๑๖๐	๑๑,๑๖๐	๑๑,๑๖๐	๑๑,๑๖๐
๘	เจ้าหน้าที่งานป้องกันและบรรเทาสาธารณภัย	๔	๑	๑๑๐,๕๒๐	-	-	-	๙,๐๐๐	๙,๐๐๐	๙,๐๐๐	๙,๐๐๐	๙,๐๐๐	๙,๐๐๐	๙,๐๐๐
๙	เจ้าหน้าที่งานธุรการ	๒-๔, ๕	๑	-	-	-	-	-	-	-	-	-	-	-
	พนักงานจ้างตามภารกิจ (ผู้มีคุณสมบัติ)													
๑๐	ผู้ช่วยเจ้าหน้าที่วิเคราะห์นโยบายและแผน	-	๑	๑๐๐,๐๘๐	-	-	-	-	๔,๘๘๐	๔,๘๘๐	๔,๘๘๐	๔,๘๘๐	๔,๘๘๐	๔,๘๘๐
๑๑	ผู้ช่วยเจ้าพนักงานป้องกันและบรรเทาสาธารณภัย	-	๑	๘๕,๖๘๐	-	-	-	๓,๘๘๐	๓,๘๘๐	๓,๘๘๐	๓,๘๘๐	๓,๘๘๐	๓,๘๘๐	๓,๘๘๐
	พนักงานจ้างตามภารกิจ (ผู้มีทักษะ)													
๑๒	พนักงานขับรถยนต์	-	๑	๗๒,๖๐๐	-	-	-	๒,๖๔๐	๒,๖๔๐	๒,๖๔๐	๒,๖๔๐	๒,๖๔๐	๒,๖๔๐	๒,๖๔๐
	พนักงานจ้างทั่วไป													
๑๓	คนงานทั่วไป	-	๒	๑๒๘,๑๖๐	-	-	-	-	-	-	-	-	-	-
๑๔	นักการภารโรง	-	๑	๖๔,๐๘๐	-	-	-	-	-	-	-	-	-	-
	รวมเงินเดือน ค่าตอบแทน (สำนักงานปลัด)	-	๑๕	๑,๓๑๐,๘๘๐	-	-	-	๔๐๕,๐๖๐	๔๐๕,๕๘๐	๔๐๕,๕๘๐	๔๐๕,๕๘๐	๔๐๕,๕๘๐	๔๐๕,๕๘๐	๔๐๕,๕๘๐

๕. ภาระค่าใช้จ่ายเกี่ยวกับเงินเดือน ค่าจ้าง ค่าตอบแทน และประโยชน์ตอบแทนอื่น

ที่	ชื่อสายงาน	ระดับตำแหน่ง	จำนวน	จำนวนที่มีอยู่		กำลังคนที่ส่งมอบเงิน/ลด			ภาระค่าใช้จ่ายที่เพิ่มเข้า/ลดลง			ค่าใช้จ่ายรวม						
				จำนวน	จำนวนเงิน	๒๕๕๕	๒๕๕๖	๒๕๕๗	๒๕๕๕	๒๕๕๖	๒๕๕๗	๒๕๕๕	๒๕๕๖	๒๕๕๗				
	กองช่าง																	
	พนักงานส่วนตำบล																	
๑	นักบริหารงานช่าง (ผู้อำนวยการกองช่าง)	๗	๑	๑	๒๔๙,๔๕๐	-	-		๑๖,๕๖๐	๑๖,๕๖๐	๑๗,๐๕๐			๒๕๒,๖๐๐	๒๔๙,๖๕๐			
๒	นักบริหารงานช่าง (หัวหน้าฝ่ายก่อสร้าง)	๖	๑	-	-	+๑	-		๒๕๒,๒๕๐	๒๕๒,๒๕๐	๒๕๒,๒๕๐			๒๕๒,๒๕๐	๒๕๒,๒๕๐			
๓	นายช่างโยธา	๖	๑	๑	๑๕๗,๙๒๐	-	-		๑๓,๖๘๐	๑๓,๕๖๐	๑๓,๖๘๐			๑๗๑,๖๐๐	๑๕๘,๘๕๐			
๔	เจ้าพนักงานธุรการ	๒-๔, ๕	๑	-	-	-	-		-	-	-			-	-			
๕	พนักงานจ้างตามภารกิจ (ผู้มีทักษะ)																	
	พนักงานจตุรดาตรีหน้า	-	๑	๑	๗๕,๒๔๐	-	-		๓,๑๒๐	๓,๑๒๐	๓,๑๒๐			๗๘,๓๖๐	๘๑,๔๕๐			
	พนักงานจ้างทั่วไป																	
๖	พนักงานจตุรดาตรีหน้า	-	๑	๑	๖๕,๐๘๐	-	-		-	-	-			๖๕,๐๘๐	๖๕,๐๘๐			
๗	คนงานทั่วไป	-	๓	๒	๑๒๘,๑๖๐	-	-		๖๕,๐๘๐	๖๕,๐๘๐	๖๕,๐๘๐			๑๙๒,๒๔๐	๑๙๒,๒๔๐			
	รวมเงินเดือน ค่าตอบแทน (กองช่าง)		๙	๖	๖๗๔,๘๘๐	-	-		๓๕๙,๖๘๐	๓๕๙,๖๘๐	๓๕๙,๖๘๐			๑,๐๒๔,๙๖๐	๑,๐๕๗,๘๐๐			๑,๐๙๑,๖๕๐

๕. การใช้จ่ายเกี่ยวกับเงินเดือน ค่าจ้าง ค่าตอบแทน และประโยชน์ตอบแทนอื่น

ที่	ชื่อสายงาน	ระดับ ตำแหน่ง	จำนวน ทั้งหมด	จำนวนที่มีอยู่ จำนวน	กำลังคนที่ออกการเก็บ/ลด		การใช้จ่ายที่เพิ่มขึ้น/ลดลง		ค่าใช้จ่ายรวม	
					๒๕๕๕	๒๕๕๖	๒๕๕๕	๒๕๕๖	๒๕๕๕	๒๕๕๖
	สรุปยอดค่าใช้จ่าย		๒๔	๑๓	๒,๑๗๘,๗๖๐	-๑	๑,๕๓๓,๓๖๐	๑,๕๓๓,๓๖๐	๓,๗๑๒,๑๒๐	๕,๐๕๓,๖๘๐
	เงินเดือนพนักงานส่วนตำบล		๑	๑	๑๕๐,๗๒๐	-	๗,๙๖๐	๑๔๒,๗๖๐	๑๗๑,๗๒๐	๑๘๑,๖๘๐
	ค่าจ้างลูกจ้างประจำ		๑๓	๑๑	๗๐๑,๕๒๐	-	๑๐๖,๗๖๐	๑๑๓,๕๒๐	๘๐๘,๕๔๐	๘๗๕,๗๖๐
	ค่าตอบแทนพนักงานจ้างตามภารกิจ		๑๓	๑๒	๕๑๒,๖๔๐	-	๖๔,๐๘๐	๖๔,๐๘๐	๕๗๖,๗๒๐	๕๗๖,๗๒๐
	ค่าตอบแทนพนักงานจ้างทั่วไป		๕๑	๓๗	๓,๕๖๓,๖๔๐	-๑	๑,๗๓๓,๓๖๐	๑,๘๓๐,๒๘๐	๕,๕๗๗,๐๐๐	๕,๖๘๕,๘๔๐
	รวมเงินเดือน ค่าจ้าง และค่าตอบแทน				๑,๐๖๗,๐๕๒				๑,๖๕๕,๑๖๔	๑,๗๖๐,๙๖๔
	ประมาณการประโยชน์ตอบแทนอื่น ๓๐%				๕,๖๓๒,๗๒๒				๗,๑๒๗,๐๐๐	๗,๓๑๔,๕๖๒
	รวมค่าใช้จ่ายทั้งสิ้น				๑๗,๘๑๒				๒๖,๓๗๙	๒๘,๔๗๖
	คิดร้อยละ ๕๐ ของประมาณรายจ่ายประจำปี									

๑. รายได้สิ้นปีงบประมาณ ๒๕๕๔ เป็นเงิน ๒๑,๑๓๕,๔๐๙.๓๓๓ บาท ไม่รวมเงินอุดหนุน

๒. งบประมาณรายจ่ายปีงบประมาณ ๒๕๕๕ เป็นเงิน ๒๖,๐๐๐,๐๐๐ บาท

๓. ค่าใช้จ่ายด้านเงินเดือน ประโยชน์ตอบแทนอื่น และเงินค่าจ้างของลูกจ้างตลอดจนพนักงานจ้าง ประจำปีงบประมาณ ๒๕๕๕ เป็นเงิน ๖,๑๕๕,๘๐๐ บาท

(ตามข้อบัญญัติงบประมาณรายจ่ายประจำปี ๒๕๕๕)

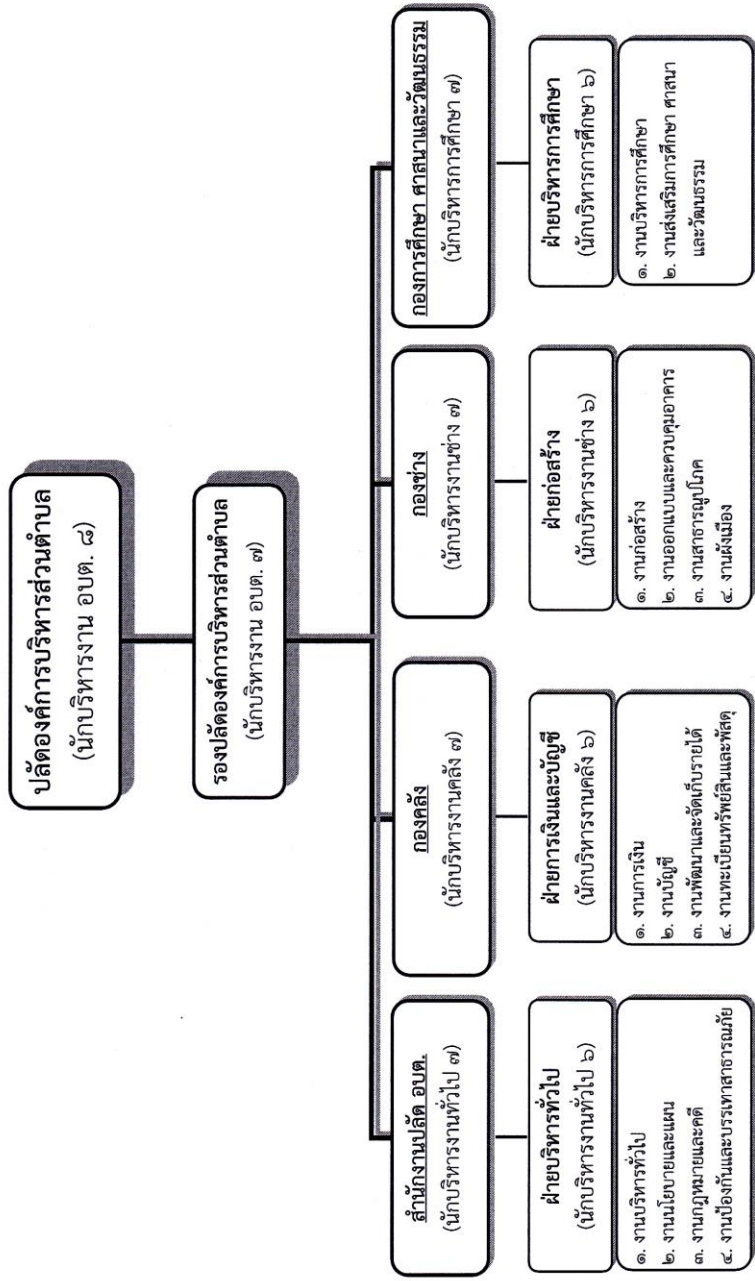
๔. สัดส่วนค่าใช้จ่ายในข้อ ๓ ต่องบประมาณรายจ่ายฯ ตามข้อ ๒ คิดเป็นร้อยละ ๒๓.๗๙

๕. องค์การบริหารส่วนตำบลปากช่อง มีจำนวนหมู่บ้าน ๑๕ หมู่บ้าน มีพื้นที่ ๑๗๗.๕๐ ตร.กม. มีประชากร ๙,๓๘๙ คน มีครัวเรือน ๒,๖๘๓ ครัวเรือน

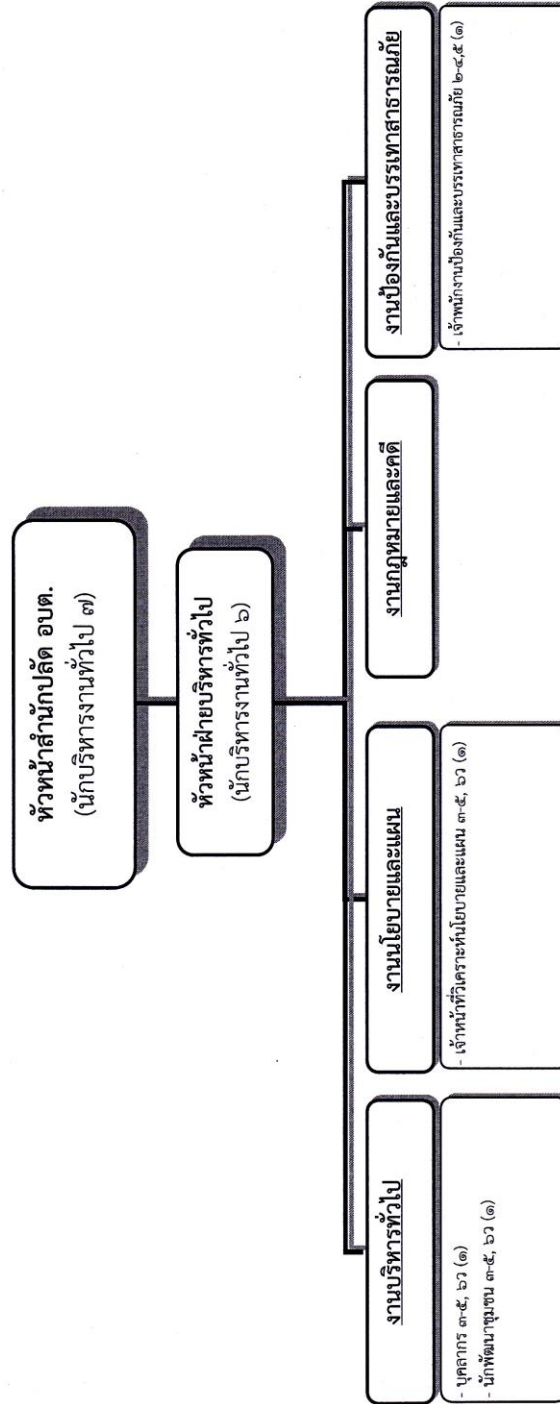
(ข้อมูล ณ วันที่ ๑ กรกฎาคม ๒๕๕๕)

๒. แผนภูมิโครงสร้างการแบ่งส่วนราชการตามแผนอัตรากำลัง ๓ ปี

โครงสร้างส่วนราชการ องค์การบริหารส่วนตำบลปากช่อง

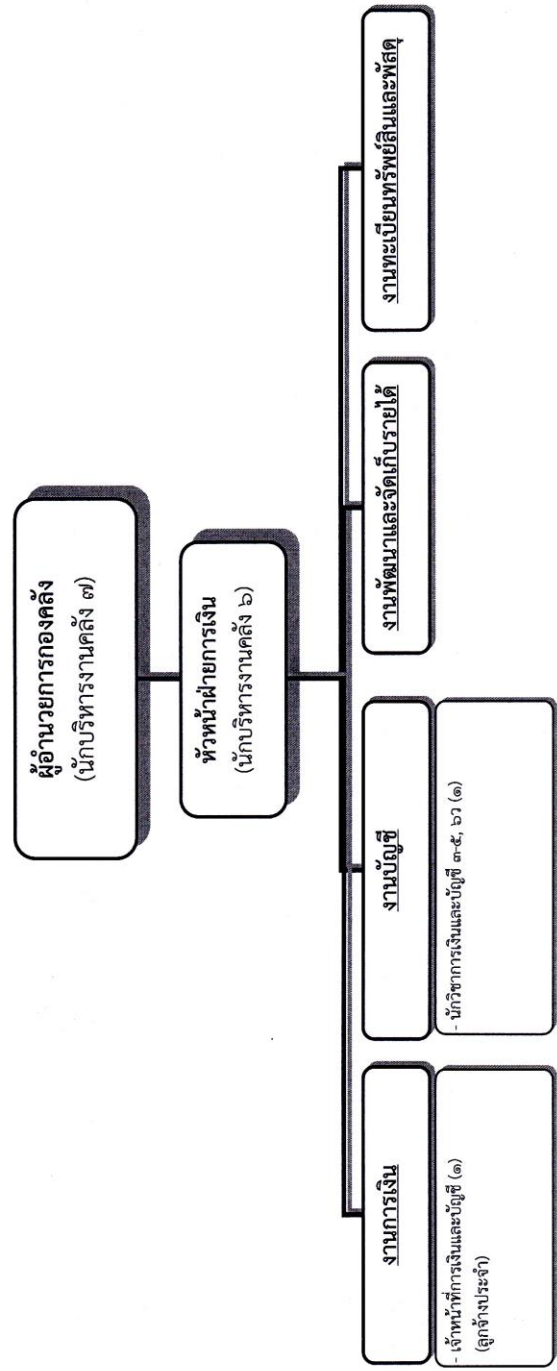


โครงสร้างสำนักงานปลัดองค์การบริหารส่วนตำบล



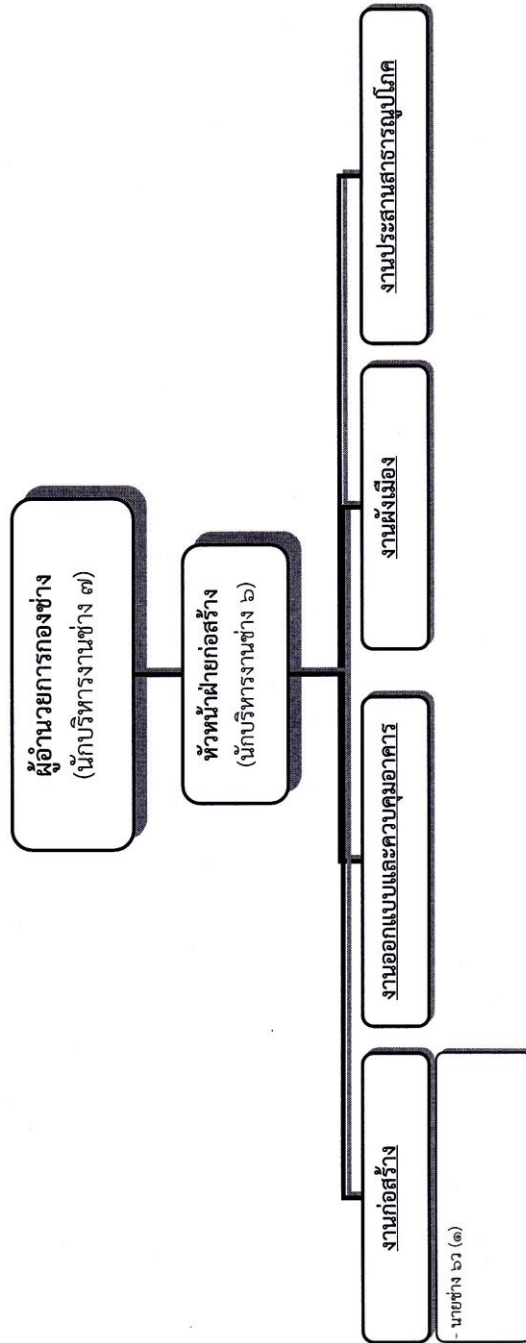
ระดับ	๗	๖	๖ว	๕	๔	๓	๒	๑
จำนวน	๑	๑	-	๒	๑	๑	-	-

โครงสร้างองค์กร



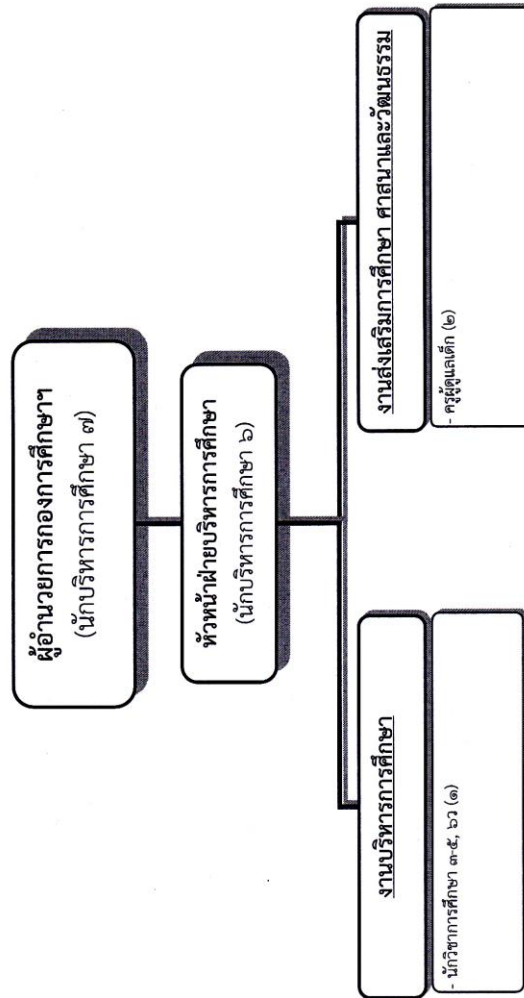
ระดับ	๗	๖	๖ว	๕	๔	๓	๒	๑	ลูกจ้างประจำ
จำนวน	๑	๑	-	-	๑	-	-	-	๑

โครงสร้างกองช่าง



ระดับ	๗	๖	๖ว	๕	๔	๓	๒	๑
จำนวน	๑	๑	๑	-	-	-	-	-

โครงสร้างกองการศึกษา ศาสนาและวัฒนธรรม



ระดับ	๗	๖	๖ว	๕	๔	๓	๒	๑	ครูผู้ช่วย
จำนวน	๑	๑	๑	-	-	-	-	-	๒

๗. บัญชีแสดงจัดคนลงสู่ตำแหน่งและการกำหนดเลขที่ตำแหน่งในส่วนราชการ

ที่	ชื่อ - สกุล	คุณวุฒิการศึกษา	กรอบอัตรากำลังเดิม		กรอบอัตรากำลังใหม่		เงินเดือน	หมายเหตุ
			เลขที่ตำแหน่ง	ตำแหน่ง	เลขที่ตำแหน่ง	ตำแหน่ง		
๑	ส.อ.สมปอง เป็นโพธิ์กลาง สำนักงงานปลัด อบต.	ร.ม. (สาขาวิทยากรเพื่อการพัฒนาท้องถิ่น)	๐๐-๐๑๐๑-๐๐๑	นักบริหารงาน อบต. (ปลัด อบต.)	๐๐-๐๑๐๑-๐๐๑	นักบริหารงาน อบต. (ปลัด อบต.)	๓๕,๐๔๐	
๒	นางปราณีชาติ สุขกรณ์ สำนักงงานปลัด อบต.	ศ.ม. (รัฐศาสตร์)	๐๐-๐๑๐๑-๐๐๒	นักบริหารงาน อบต. (รองปลัด อบต.)	๐๐-๐๑๐๑-๐๐๒	นักบริหารงาน อบต. (รองปลัด อบต.)	๑๕,๔๓๐	ปรับระดับตำแหน่ง
๓	-	-	-	-	๐๑-๐๑๐๒-๐๐๑	สำนักงงานปลัด อบต. นักบริหารงานทั่วไป	-	ปรับระดับตำแหน่ง
๔	น.ส.ปราณีชาติ กิตติศิลป์สาร	ร.ม. (สาขาวิทยากรเพื่อการพัฒนาท้องถิ่น)	๐๑-๐๑๐๒-๐๐๑	นักบริหารงานทั่วไป (หัวหน้าสำนักงานปลัด)	๐๑-๐๑๐๒-๐๐๒	นักบริหารงานทั่วไป (หัวหน้าสำนักงานปลัด)	๑๔,๓๐๐	ปรับเพิ่มปี ๒๕๕๕
๕	น.ส.สมะลิวัลย์ ไหมพูล	บ.บ. (การบัญชี)	๐๑-๐๒๐๑-๐๐๑	เจ้าหน้าที่วิเคราะห์ นโยบายและแผน	๐๑-๐๒๐๑-๐๐๑	เจ้าหน้าที่วิเคราะห์ (หัวหน้าฝ่ายบริหารทั่วไป)	๘,๓๔๐	
๖	น.ส.อรนดี พนงงาม	ศ.บ. (การจัดการทั่วไป)	๐๑-๐๒๐๔-๐๐๑	บุคลากร	๐๑-๐๒๐๔-๐๐๑	บุคลากร	๑๑,๓๑๐	
๗	นางวีไลลักษณ์ แสนเมือง	ร.บ.บ. (การปกครองท้องถิ่น)	๐๑-๐๗๐๔-๐๐๑	นักพัฒนาชุมชน	๐๑-๐๗๐๔-๐๐๑	นักพัฒนาชุมชน	๑๑,๓๑๐	
๘	นายชัยวัฒน์ ชนะอินทร์	อ.ส.บ. (วิศวกรรมเครื่องกล)	๐๑-๐๒๐๒-๐๐๑	เจ้าพนักงานป้องกันและ บรรเทาสาธารณภัย	๐๑-๐๒๐๒-๐๐๑	เจ้าพนักงานป้องกันและ บรรเทาสาธารณภัย	๙,๒๑๐	
๙	ว่าง	-	๐๑-๐๒๐๒-๐๐๑	เจ้าพนักงานธุรการ	-	-	-	ยกเลิกปี ๒๕๕๕

๗. บัญชีแสดงจัดคนลงสู่ตำแหน่งและการกำหนดเลขที่ตำแหน่งในส่วนราชการ

ที่	ชื่อ - สกุล	คุณวุฒิการศึกษา	กรอบอัตรากำลังเดิม		กรอบอัตรากำลังใหม่		เงินเดือน	หมายเหตุ
			เลขที่ตำแหน่ง	ตำแหน่ง	เลขที่ตำแหน่ง	ตำแหน่ง		
๑	นางวนิดา ผจญกล้า กองคลัง	บ.บ. (การบัญชี)	๐๔-๐๑๐๓๓-๐๐๑	นักบริหารงานคลัง (ผู้อำนวยการกองคลัง)	๐๔-๐๑๐๓๓-๐๐๑	นักบริหารงานคลัง (ผู้อำนวยการกองคลัง)	๒๐,๓๒๐	ปรับเพิ่มปี ๒๕๕๕
๒	-	-	-	-	๐๔-๐๑๐๓๓-๐๐๒	นักบริหารงานคลัง (หัวหน้าฝ่ายการเงิน)	-	ปรับเพิ่มปี ๒๕๕๕
๓	นางราตรี ละซัว	บ.บ. (การบัญชี)	๐๔-๐๓๐๗-๐๐๑	นักวิชาการเงินและบัญชี	๐๔-๐๓๐๗-๐๐๑	นักวิชาการเงินและบัญชี	๑๐,๔๔๐	
๔	ว่าง	-	๐๔-๐๓๐๕-๐๐๑	เจ้าพนักงานจัดเก็บรายได้	-	-	-	ยุบเลิกปี ๒๕๕๕
๕	ว่าง	-	๐๔-๐๓๑๓๓-๐๐๑	เจ้าพนักงานพัสดุ	-	-	-	ยุบเลิกปี ๒๕๕๕
๖	นางนงนุชา ไทยपाल	ศต.บ. (การจัดการทั่วไป)	-	เจ้าหน้าที่การเงินและบัญชี (ลูกจ้างประจำ)	-	เจ้าหน้าที่การเงินและบัญชี (ลูกจ้างประจำ)	๑๒,๕๖๐	
๑	นายพิเชษฐ ลักมสุข กองช่าง	วท.บ. (เทคโนโลยีอุตสาหกรรม)	๐๕-๐๑๐๔-๐๐๑	นักบริหารงานช่าง (ผู้อำนวยการกองช่าง)	๐๕-๐๑๐๔-๐๐๑	นักบริหารงานช่าง (ผู้อำนวยการกองช่าง)	๒๐,๗๕๐	
๒	-	-	-	-	๐๕-๐๑๐๔-๐๐๒	นักบริหารงานช่าง (หัวหน้าฝ่ายก่อสร้าง)	-	ปรับเพิ่มปี ๒๕๕๕
๓	นายพงษ์ศักดิ์ ศิริพันธ์	วท.บ. (เทคโนโลยีอุตสาหกรรม)	๐๕-๐๕๐๓-๐๐๑	นายช่างโยธา	๐๕-๐๕๐๓-๐๐๑	นายช่างโยธา	๑๓,๑๖๐	
๔	ว่าง	-	๐๕-๐๒๑๒-๐๐๒	เจ้าพนักงานธุรการ	-	-	-	ยุบเลิกปี ๒๕๕๕

๗. บัญชีแสดงจัดคนลงสู่ตำแหน่งและกรทำหนดเลขที่ตำแหน่งในส่วนราชการ

ที่	ชื่อ - สกุล	คุณวุฒิการศึกษา	กรอบอัตรากำลังเดิม		กรอบอัตรากำลังใหม่		เงินเดือน	หมายเหตุ
			เลขที่ตำแหน่ง	ตำแหน่ง	เลขที่ตำแหน่ง	ตำแหน่ง		
๑	ส่วนการศึกษา	-	-	-	รองอธิการบดี	๗	-	ปรับระดับตำแหน่ง
๒	-	-	-	-	ผู้อำนวยการกองการศึกษา (ผู้อำนวยการกองการศึกษา)	๖	-	ปรับเพิ่มปี ๒๕๕๕
๓	นางมกริสา ทองขมกาน	ศ.บ. (ภาษาอังกฤษ)	๐๘-๐๘๐๕-๐๐๑	นักวิชาการศึกษา	ผู้อำนวยการศึกษา (หัวหน้าฝ่ายบริหารการศึกษ)	๖ว	๑๓,๕๓๐	
๔	ว่าง	-	๐๘-๐๒๑๒-๐๐๓	เจ้าพนักงานธุรการ	-	-	-	ยกเลิกปี ๒๕๕๕
๕	น.ส.พชัย ลีกันตย	ค.บ. (การศึกษาปฐมวัย) (๕ ปี)	๗๐-๒-๐๐๐๖	ครูผู้ดูแลเด็ก	ครูผู้ดูแลเด็ก	ครูผู้ช่วย	๘,๑๔๐	
๖	ว่าง	-	๗๐-๒-๐๑๐๕	ครูผู้ดูแลเด็ก	ครูผู้ดูแลเด็ก	ครูผู้ช่วย	-	